

ĐỘC ĐÁO TRONG TẠO HÌNH VÀ DIỄN HOẠT NHÂN VẬT CỦA PHIM HOẠT HÌNH THỢ SĂN QUỶ K-POP

LÊ HUYỀN TRANG*

Tóm tắt: Hoạt hình 3D đã có rất nhiều thành tựu trong công nghệ và sáng tạo, làm nên những phim hoạt hình giàu ý nghĩa, chất lượng hình ảnh đỉnh cao liên tục được bứt phá. Tuy nhiên, sự sáng tạo dường như không có giới hạn với những phá cách trong nghệ thuật tạo hình mà dẫn đầu là hãng Sony Pictures Animation. “Thợ săn quỷ K-Pop” là bộ phim mới của hãng phát trên nền tảng trực tuyến đã trở thành bom tấn mới trong mùa hè 2025, có những đột phá về tạo hình và diễn hoạt nhân vật.

Từ khóa: Thợ săn quỷ K-Pop, phim hoạt hình, tạo hình nhân vật, diễn hoạt, hãng phim hoạt hình Sony Pictures Animation, 2D, 3D, anime, hoạt hình lai.

Abstract: 3D animation has made many achievements in technology and creativity, creating meaningful animated films with continuously breaking through top image quality. However, creativity seems to have no limits with the innovations in visual arts, led by Sony Animation Pictures. “K-Pop Demon Hunter” is the company's new online film that has become a new blockbuster in the summer of 2025 has breakthroughs in character design and animation.

Keywords: K-Pop Demon Hunters, animated film, character design, animation, Sony Pictures Animation, 2D, 3D, anime, hybrid animation.



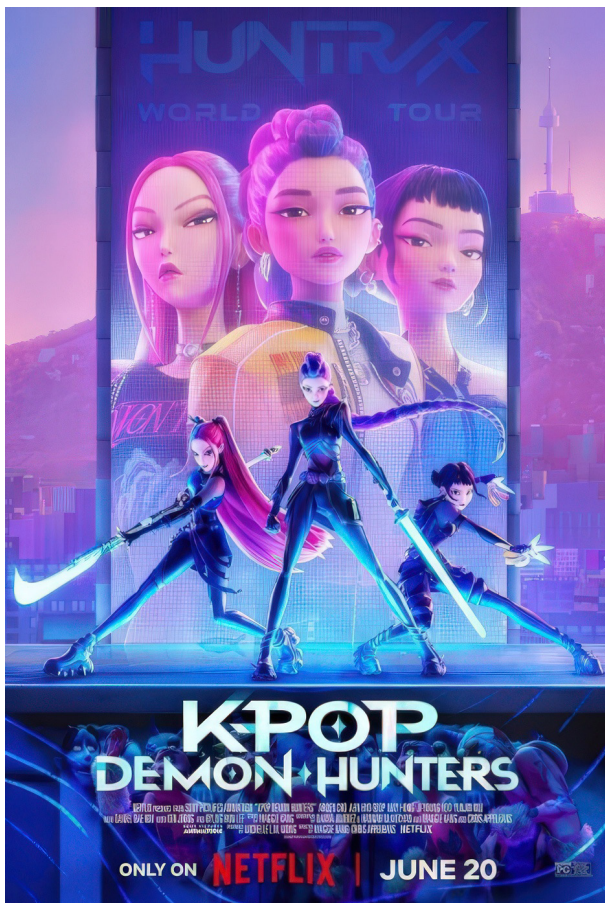
Mùa hè năm 2025 xuất hiện một bộ phim hoạt hình bom tấn, đứng đầu bảng xếp hạng Netflix toàn cầu với hơn 33 triệu lượt xem chỉ sau hai tuần ra mắt, 236 triệu lượt xem trong mười tuần ra mắt, trở thành bộ phim nói tiếng Anh được xem nhiều nhất trên nền tảng phát trực tuyến này. Hiện tại, bảy ca khúc trong phim vẫn có mặt tại Billboard Hot 100 và bảng xếp hạng Spotify quốc tế. Đó chính là phim hoạt hình *Thợ săn quỷ K-Pop*, được thực hiện bởi hãng phim Sony Pictures Animation.

Hình ảnh hoạt hình rực rỡ, âm nhạc quyến rũ là những yếu tố nổi bật tạo nên sức hút và sự lan tỏa mạnh mẽ của bộ phim, trong đó có vai trò lớn của tạo hình cùng diễn xuất nhân vật độc đáo.

1. Giới thiệu chung

Phim hoạt hình *Thợ săn quỷ K-Pop* do hai đạo diễn Maggie Kang và Chris Appelhans cùng thực hiện. Bộ phim kể về một nhóm nhạc nữ siêu sao K-Pop có tên Huntrix gồm ba cô

gái xinh đẹp, tài năng diễn hình và thành công nhất, đồng thời là những thợ săn quỷ mạnh mẽ, dùng chính sức mạnh từ giọng hát của họ để tạo nên kết giới Honmoon, bí mật bảo vệ loài người khỏi lũ quỷ, mà đối thủ trực tiếp là nhóm nhạc nam Saja Boys. Cùng với đó là câu chuyện mang chủ đề về việc sống đúng bản chất của mình, về tình bạn, lòng tin, đưa đến



Poster phim *Thợ săn quỷ K-Pop* (2025)

thông điệp về việc dám đối diện, chấp nhận bản thân ở những mặt khác nhau, tin tưởng vào tình bạn và những giá trị cốt lõi. Chủ đề rất dễ gây đồng cảm với đối tượng khán giả trẻ - đối tượng khán giả chính mà bộ phim hướng đến, cũng rất hấp dẫn với những khán giả nhỏ tuổi hơn, như chính đạo diễn Kang từng nói: họ tiếp cận bộ phim theo cách “làm một bộ phim có chủ đề sâu sắc, “người lớn”, có thể gây được tiếng vang với khán giả lớn tuổi nhưng dễ tiếp

cận, thú vị đối với khán giả nhỏ tuổi hơn...”. Ý nghĩa câu chuyện phù hợp và vừa đủ với một phim hoạt hình mang tính giải trí cao như *Thợ săn quỷ K-Pop*.

K-Pop, viết tắt của Korean pop, một thể loại âm nhạc đặc trưng của Hàn Quốc, là hạt nhân của làn sóng Hallyu, đã quá phổ biến với văn hóa đại chúng. Thợ săn quỷ cũng là một đề tài phim hấp dẫn và quen thuộc. Tuy nhiên khi kết hợp văn hóa K-Pop và đề tài thợ săn quỷ, sự pha trộn giữa văn hóa truyền thống Hàn Quốc với văn hóa K-Pop hiện đại, cùng thẩm mỹ và công nghệ vượt bậc trong một bộ phim hoạt hình do Sony Pictures Animation sản xuất lại tạo nên sự hấp dẫn mới mẻ bất ngờ.

Một số ý kiến cho rằng kịch bản, cốt truyện của phim không nổi bật, thậm chí đơn giản, dễ đoán. Tuy nhiên, một bộ phim cuốn hút, nghệ thuật kể chuyện bằng hình ảnh và âm thanh của phim đỉnh cao, đã mắt, đã tai, khó có thể được xây dựng từ một kịch bản hay cốt truyện nhàm chán. Đạo diễn Maggie Kang của bộ phim cũng chính là biên kịch, người sáng tạo ra bộ phim này, là người đã tham gia vẽ phân cảnh và diễn xuất nhân vật của các phim loạt phim *Mèo đi hia* và *Gia đình Croods: Kỷ nguyên mới*, *Sự trở dậy của các vệ thần*, *Kung-Fu Panda 3*, *Quý lùn tinh nghịch*, *Shrek 4: Cuộc phiêu lưu cuối cùng*, *Madagascar: Trốn thoát khỏi châu Phi* của hãng Dreamworks. Trước khi gia nhập Sony Animation, đạo diễn Kang đã đóng góp tài năng của mình với tư cách là họa sĩ truyện tại hãng Illumination Entertainment trong *Minions: Sự trở dậy của Gru* và Warner Animation Group, nơi cô là Trưởng nhóm truyện cho phim *LEGO Ninjago*. Đạo diễn Kang với những kinh nghiệm dày dặn của mình trong kể chuyện và diễn xuất hoạt hình, cùng đạo diễn Appelhans đã kế thừa, phát huy nhưng không sao chép phong cách hoạt hình sáng tạo kết hợp 3D và 2D mà Sony Pictures Animation thực hiện trong loạt phim *Vũ trụ Người Nhện*, tạo nên hình ảnh bộ phim

Thợ săn quỷ K-Pop với nhiều đột phá, khiến cho tạo hình và diễn hoạt trở thành những điểm độc đáo nhất của phim.

Tạo hình và diễn hoạt nhân vật độc đáo

Bộ phim có thời lượng 99 phút với hệ thống nhân vật phong phú, đa dạng, vừa có sự đối lập rõ ràng, nhưng cũng có sự đan xen phức tạp giữa nhân vật chính diện và phản diện, nhân vật đại diện cho cái thiện và nhân vật đại diện cho cái ác.

Phim gồm có ba nhân vật trung tâm, là các thành viên nhóm nhạc Huntrix:

- Mira: được người hâm mộ (fan) đánh giá là đỉnh nhất, là “ gương mặt ” (visual) của nhóm, nhảy chính, có ngoại hình và phong cách cực “ ngẫu ”, thời trang độc lạ. Quan hệ không hòa thuận với gia đình là điểm yếu của nhân vật này. Dù lúc nào cũng tỏ vẻ lạnh lùng, không quan tâm, nhưng lại cũng là người giỏi đọc vị người khác, nhạy cảm, tinh tế. Cô là người phát hiện ra sự bất thường, che giấu gì đó của Rumi.

- Zoey: biết rap và viết lời, lớn lên ở Burbank (Hoa Kỳ), là em út siêu dễ thương, nhưng khi rap thì cũng cháy phở. Cô chính là người có vai trò kết nối các thành viên khi có mâu thuẫn, rạn nứt. Vấn đề của Zoey là không tự tin vào khả năng của mình, cô cho rằng những gì mình viết ra là vô nghĩa cho đến khi trở thành thành viên của Huntrix.

- Rumi: là giọng ca của nhóm, giọng đẹp vô cùng, nghe là khiến fan xúc động muốn khóc. Mẹ cô là chị đẹp ánh dương, mất khi cô còn bé, được Celine nuôi và tạo ra nhóm Huntrix vì cô. Rumi mang một gánh nặng lớn trong cuộc sống, đó là vừa làm ngôi sao K-Pop, vừa bí mật săn quỷ cùng nhóm, nhưng lại phải che giấu thân phận con lai người và quỷ kể cả với những

người bạn thân nhất, về sau chúng ta biết được cha cô là quỷ.

Đối lập với các cô gái Huntrix là nhóm nhạc nam Saja Boys gồm năm thành viên, vốn do quỷ biến thành là Jinu, Abby, Mystery, Romance, Baby, trong đó tập trung vào câu chuyện của quỷ Jinu với sự ám ảnh quá khứ bi kịch khi ruồng bỏ gia đình để chạy theo phú quý. Nhóm Saja và quỷ giới chịu sự chi phối của quỷ vương Gwi-Ma thống trị quỷ giới qua nhiều thời đại bằng cách hấp thụ linh hồn con người.



Trên: Nhóm nhạc Saja Boys khi ở hình dạng quỷ. Dưới: Nhân vật Jinu trong hình dạng quỷ.

Ngoài ra còn có các nhân vật khác như quản lý nhóm Bobby, Celine người lập ra nhóm và bảo vệ Rumi, hai linh thú là con hổ Derby và con chim ác là sáu mắt Sussie, được sĩ Han chỉ xuất hiện trong một cảnh phim nhưng cũng gây ấn tượng với diễn xuất hoạt hình. Cùng với đó, không thể thiếu các nhân vật quần chúng ở nhân giới và quỷ giới vô cùng đông đảo.

Với hệ thống nhân vật như vậy, bộ phim đã

■ TÁC GIẢ - TÁC PHẨM

Author Work

có tạo hình nhân vật ấn tượng, bắt mắt, thỏa mãn thị giác. Nổi bật và tỏa sáng rạng rỡ trong phim chính là ba nhân vật nữ chính của nhóm nhạc Huntrix có tạo hình nhân vật tuyệt đẹp, thu hút từ tổng thể hình dáng đến những chi tiết trên trang phục, trang điểm trên gương mặt... theo tiêu chuẩn siêu sao K-Pop: xinh đẹp, dáng chuẩn thời đại, thon gọn, cực ngẫu, dẫn đầu xu hướng, rực rỡ, tỏa sáng. Nhóm nhạc nam Saja Boys cũng được thiết kế cùng khái niệm này. Khán giả có thể nhìn thấy ở hai nhóm nhạc bóng dáng của những nhóm nhạc K-Pop nổi tiếng như BlackPink, Twice, BTS, Seventeen, EXO... Điều này tác động rất mạnh vào cảm xúc của khán giả trẻ, rất nhiều người trong số họ là fan của các nhóm nhạc K-Pop khiến cho bộ phim bắt kịp hơi thở của cuộc sống và rất gần gũi với khán giả. Với tạo hình đẹp xuất sắc như vậy, kể cả khán giả không nghe nhạc K-Pop cũng dễ dàng bị chinh phục.

Trên cơ sở tuân theo những quy tắc cơ bản trong tạo hình nhân vật như: các nhân vật được thiết kế dựa trên những đường nét, hình khối cơ bản, màu sắc có biểu đạt ý nghĩa tương ứng, thể hiện được những nét đặc trưng nhất. Chẳng hạn, Mira với vai trò là gương mặt của nhóm, cá tính, mạnh mẽ, thời trang, được thiết kế với những đường nét góc cạnh, sắc sảo, nhất là ngũ quan và vóc dáng cao, gầy nhất nhóm, màu tóc nổi bật nhất, phù hợp với thẩm mỹ đương thời. Ở nhiều bộ phim hoạt hình, các nhân vật phản diện, nhân vật phụ thường được thiết kế cường điệu, ấn tượng hơn nhân vật nữ chính. Trong khi nữ chính của các bộ phim dù xinh đẹp, nhân hậu, tài năng vẫn thường mang vẻ đẹp mộc mạc, chân chất, chuẩn mực cân đối về ngoại hình, thì nữ chính trong bộ phim này không ngại thể hiện vẻ xinh đẹp, lộng lẫy, rạng ngời, nổi bật. Đây có lẽ cũng là bộ phim hoạt hình mà các nhân vật có nhiều lần thay đổi trang phục nhất, với những bộ trang phục được thiết kế không chỉ ngẫu, đẹp, thời trang mà còn gợi cảm nhưng không phản

cảm, không bị trẻ con, là điều không thường thấy trong phim hoạt hình.



Phác thảo thiết kế 2D nhân vật, phim *Thợ săn quý K-Pop* của Helen Chen

Tạo hình và diễn xuất nhân vật trong phim cho thấy rõ sự kết hợp nhiều phong cách khác nhau giữa hoạt hình 3D với hoạt hình 2D, cụ thể là *anime* (tên gọi riêng cho hoạt hình Nhật Bản). Việc kết hợp hai thể loại này trong một bộ phim (còn gọi là hoạt hình lai) là phong cách hình ảnh sáng tạo, đột phá, nổi tiếng của Sony Pictures Animation trong nhiều năm gần đây,

được phát triển trong loạt phim *Vũ trụ Người Nhện* và cực kì thành công. Loạt phim này làm theo công nghệ 3D nhưng được xử lý hình ảnh theo phong cách 2D đậm chất *comic* (thường dùng để nói về truyện tranh phong cách Âu Mỹ) với những đường nét, mảng miếng, vệt màu, cách miêu tả những hiệu ứng hình ảnh chuyển động, âm thanh... hai chiều, khiến cho các nhân vật như từ truyện tranh bước ra nhưng với hoạt hình ngoạn mục vượt trội.



Hình ảnh trong phim *Người nhện: Vượt ra ngoài vũ trụ nhện* đang được Sony Pictures Animation sản xuất

Tuy nhiên, các nhà làm phim *Thợ săn quý K-Pop* lại muốn tránh xa phong cách này. Họ loại bỏ gần như mọi yếu tố 2D trong phim của mình. Rất ít những đường nét 2D vẫn được thể hiện trên nhân vật nói chung, trên gương mặt, biểu cảm của nhân vật nói riêng như trong loạt phim *Vũ trụ Người Nhện*. Bộ phim lấy rất nhiều cảm hứng từ khuôn mặt và diện mạo của *anime* nhưng thực hiện phiên bản 3D của nó, “thảm mĩ 2D nhưng với ngôn ngữ ba chiều” như lời

của Josh Beveridge, giám đốc hoạt hình nhân vật của Sony. Nếu loạt phim *Vũ trụ Người Nhện* đã phá vỡ những ranh giới và mang lại những điều mới mẻ, độc đáo, thì bộ phim của đạo diễn Kang cũng hết sức táo bạo trong việc kết hợp tạo hình 3D và 2D theo lối đi riêng. *Thợ săn quý K-Pop* đòi hỏi tạo hình đẹp đẽ, lung linh, rực rỡ với các mô phỏng chất liệu như thật làm tăng hiệu quả thẩm mĩ của hình ảnh ca sĩ K-Pop nên phong cách này phù hợp hơn là đi theo phong cách như loạt phim *Vũ trụ Người Nhện*.

Không chỉ có tạo hình nhân vật với hình dáng, khuôn mặt, đôi chân dài miên man được cường điệu thêm mà trong phần hoạt hình, chuyển động, diễn hoạt của nhân vật cũng lấy cảm hứng từ *manga* (truyện tranh Nhật Bản) và *anime*. Trong hoạt hình 3D của Mỹ, điển hình là hai studio Walt Disney và Pixar, vẫn tuân thủ nguyên tắc hoàn hảo nghiêm ngặt, cách tạo hình và biểu cảm của nhân vật nữ chính thường có nhiều hạn chế hơn các nhân vật khác. Khi làm chuyển động, diễn xuất cho nhân vật nữ chính vẫn phải giữ cho họ xinh đẹp, nhất là đối với các nhân vật nữ anh hùng. Trái lại, *anime* vô cùng thoải mái, tự do trong việc bóp hình cường điệu, sẵn sàng làm xấu tạo hình nhân vật



Các nhân vật trong trang phục biểu diễn

nhằm diễn tả hiệu quả nhất cho cảm xúc. *Thợ săn quý K-Pop* đã thành công trong việc kết hợp này, làm nên những hình ảnh sinh động, hấp dẫn, sáng tạo cho diễn xuất nhân vật 3D, mở rộng hơn ranh giới của hoạt hình, nhất là hoạt hình 3D. Ba cô gái trong Huntrix có thể

mang những biểu cảm kì lạ, ngớ ngẩn, đôi khi “thiếu chuẩn mực” với vị trí là những ngôi sao hay thợ săn quỹ dường như đòi hỏi tính nghiêm túc, ví dụ như họ choáng ngợp trước vẻ đẹp và quyến rũ của chàng trai lần đầu tiên nhìn thấy đến mức mặt chuyển sang màu đỏ còn mắt thì chuyển thành bóng ngô thi nhau tuôn ra, hay dễ dàng thể hiện biểu cảm xiêu lòng thái

quá trước vẻ đẹp của các chàng trai nhóm Saja Boys dù biết họ là quỹ. Suy cho cùng, họ vẫn là những cô gái trẻ trung với những cảm xúc tự nhiên, chân thực, đời thường. Dư thừa sĩ Han dù chỉ xuất hiện trong một cảnh phim nhưng lại có diễn xuất ấn tượng với việc đôi mắt biến đổi từ bình thường đến lồi to ra, đồng tử thu lại như chấm đen nhỏ giữa cầu mắt khi quan sát Rumi. Diễn hoạt biến hình trong phim hoạt hình 3D không phải là điều quá mới mẻ. Trong bộ phim *Kungfu Panda 4*, nhân vật Chameleon đã có màn biến hình quái dị xuất sắc đòi hỏi kỹ thuật diễn hoạt đỉnh cao. Tuy trong phim *Thợ săn quỹ K-Pop*, những cảnh biến hình của các nhân vật không phức tạp như vậy, nhưng vừa đủ để gọi đến những pha biến hình của nhân vật khi biểu lộ cảm xúc một cách cường điệu, khoa trương theo phong cách anime rất sinh động, hài hước cho cảnh phim, yếu tố cần thiết của một phim hoạt hình giải trí.

Tuy loại bỏ hầu hết những yếu tố hình ảnh 2D nhưng bộ phim vẫn áp dụng những quy tắc, kỹ thuật diễn hoạt của hoạt hình 2D. Ngoài một số quy tắc cơ bản như nén và căng được áp dụng trong phim cũng như phổ biến trong các phim hoạt hình 3D nói chung, các nhà làm phim đã áp dụng nguyên tắc thường chỉ được dùng trong phim hoạt hình 2D là khuôn hình nhòe, tạo cảm giác về tốc độ, sức mạnh của hành động, tạo nên hiệu quả lạ mắt cho hoạt hình 3D. Ở loạt phim *Vũ trụ Người Nhện*, hiệu



Hình ảnh trong phim với khuôn hình nhòe ở tay của Rumi

ứng khuôn hình nhòe được sử dụng trên bề mặt 2D của phim nên không tạo ra nhiều sự khác biệt. *Thợ săn quỹ K-Pop* sử dụng khuôn hình nhòe trên hình ảnh 3D, kết hợp kỹ thuật hoạt hình 2 khung nên các khuôn hình nhòe này giúp phim có chuyển động mượt mà và năng động, phù hợp với nhịp nhanh, hiện đại.

Điểm độc đáo khác của phim chính là mặc dù tạo hình nhân vật vô cùng sắc nét, những cảnh biểu diễn hay chiến đấu với quỹ rất mượt nhưng nhìn chung phim lại có hiệu ứng chuyển động giật hình giống như khi xem phim hoạt hình *stopmotion*. Hiệu quả hình ảnh này có được là do phim đã sử dụng kỹ thuật hoạt hình 2 khung với lượng khuôn hình 12 hình/giây thay cho 24 hay 30 hình/giây như thường thấy trong phim hoạt hình 3D bom tấn khác. Đây cũng là sự kế thừa trong sáng tạo của Sony từ loạt phim *Vũ trụ Người Nhện*. Trong khi các bộ phim 3D của Disney hay Pixar – những nơi đã đặt nền móng cho những chuẩn mực của hoạt hình 3D – vẫn trung thành với định hướng sáng tạo chuyển động như thật thì Sony lại phá cách mang tính đột phá trong hoạt hình. Việc kết hợp tạo hình 3D và 2D nhưng sử dụng hoạt hình 2 khung khiến cho những nhân vật được thiết kế tuyệt đẹp và hình ảnh kết xuất chất lượng cao trông giống như các con búp bê tinh xảo, khiến các nhân vật không chỉ là những hình ảnh ảo không gian ba chiều mà chân thực như có thể chạm vào. Nó cũng rất phù hợp, giúp kiểm

soát tốt hơn, hỗ trợ hiệu quả cho kỹ thuật khuôn hình nhòe trong chuyển động như đã đề cập phía trên. Trong một số cảnh biểu diễn ca khúc, chuyển động giật hình giống như nhịp bước nhảy theo giai điệu.

Để có những hình ảnh nhân vật trên phim thật đẹp không chỉ dựa trên thiết kế và diễn hoạt độc đáo mà còn nhờ hiệu quả xử lý hình ảnh mang tính nhiếp ảnh và thời trang với hiệu ứng *bokeh* lung linh, lấp lánh, đúng theo định hướng nghệ thuật K-Pop của phim. Thêm vào đó, diễn xuất nhân vật tinh tế, ở những khoảnh khắc quan trọng của phim, nhân vật được tạo dáng có hình bóng rõ ràng, khúc chiết, hòa quện với hiệu ứng ánh sáng đèn *neon*, đèn sân khấu, làm nên bầu không khí cho từng cảnh phim, hỗ trợ hiệu quả cho sự xuất hiện, diễn xuất của các nhân vật. Ở nhiều cảnh phim nhân vật được diễn xuất theo phong cách của các bộ phim truyền hình Hàn Quốc K-Drama, như những cảnh nhân vật nam thể hiện sự quyến rũ của mình, từ cách hát tóc, nghiêng đầu, liếc nhìn... một cách hài hước trước các cô gái và khán giả, khiến cho bộ phim càng mang đậm dấu ấn của các bộ phim Hàn Quốc.

Kết luận

Sau những sáng tạo đột phá của loạt phim *Vũ trụ Người Nhện*, tạo tiền đề cho kiểu diện mạo kết hợp hoạt hình 3D và 2D, các nhà làm phim của hãng Sony Pictures Animation vẫn tiếp tục phá vỡ các giới hạn qua bộ phim *Thợ săn quỷ K-Pop*. Họ không cố gắng mô tả thế giới thực mà coi đó như phương tiện sáng tạo nên những điều phi thường. Thậm chí, khi được hỏi về việc chuyển thể bộ phim sang dạng phim người đóng, đạo diễn Kang chia sẻ: “Có rất nhiều yếu tố về tông màu và chất hài hước chỉ phù hợp với hoạt hình. Thật khó tưởng tượng các nhân vật này tồn tại trong thế giới người thật. Chúng sẽ trở nên quá “đời” và về tổng thể thì điều đó không phù hợp với tôi”. Những bộ phim như *Thợ săn quỷ K-Pop* càng khẳng định giá trị của sáng tạo bứt phá, không nệ thực trong phim hoạt hình, thông qua đó không chỉ tạo nên một bộ phim mang tính giải trí mà còn truyền tải bản sắc văn hóa Hàn Quốc kết hợp giữa truyền thống và hiện đại.

* *Ths., Giảng viên khoa Thiết kế Mỹ thuật, Trường Đại học Sân khấu - Điện ảnh Hà Nội*

TÀI LIỆU THAM KHẢO

1. <https://www.thewrap.com/> (14 tháng 10 năm 2025).
2. <https://variety.com/2025>. (28/10/ 2025).
3. <https://www.bbc.com/culture/>. (14/10/2025).
4. <https://www.billboard.com/charts/hot-100/>. (27/10/2025).
5. <https://tuoitre.vn/dao-dien-maggie-kang-tu-choi-chuyen-the-k-pop-demon-hunters-cua-netflix-sang-live-action-20251014104618574.htm>. (14/10/2025).
6. <https://www.animationmagazine.net/2025/06/the-directors-of-kpop-demon-hunters-take-us-backstage-of-their-netflix-sony-showstopper>. (14/10/2024).

Ngày tạp chí nhận được bài: 28/10/2025; Ngày nhận xét phản biện: 29/10/2025
Ngày quyết định đăng: 31/10/2025; Ngày đăng: 25/3/2026